



ฉบับที่ 393/2565

นายชยธรรม์ พรหมศร ปลัดกระทรวงคมนาคม ตรวจติดตามการดำเนินการของท่าอากาศยานสุวรรณภูมิในการเปิดประเทศวันแรก



นายชยธรรม์ พรหมศร ปลัดกระทรวงคมนาคม พร้อมด้วยนายพิศักดิ์ จิตวิริยะวศิน รองปลัดกระทรวงคมนาคม ตรวจติดตามการดำเนินการของท่าอากาศยานสุวรรณภูมิในการเปิดประเทศวันแรก ตามข้อสั่งการรัฐมนตรีว่าการกระทรวงคมนาคม เพื่อตรวจการปฏิบัติงานในการให้บริการผู้โดยสารในการรองรับการเปิดประเทศ ตามนโยบาย พลเอก ประยุทธ์ จันทร์โอชา นายกรัฐมนตรี โดยมี นายนิตินัย ศิริสมรรถการ กรรมการผู้อำนวยการใหญ่ บริษัท ท่าอากาศยานไทย จำกัด (มหาชน) (ทอท.) นายกิตติพงศ์ กิตติขจร ผู้อำนวยการท่าอากาศยานสุวรรณภูมิ และผู้บริหารระดับสูง ทอท. ให้การต้อนรับ ในวันที่ 1 พฤษภาคม 2565 ณ ท่าอากาศยานสุวรรณภูมิ

ปลัดกระทรวงคมนาคม กล่าวว่า รัฐมนตรีว่าการกระทรวงคมนาคม ได้มอบหมายให้ลงพื้นที่ตรวจติดตามการปฏิบัติงานของเจ้าหน้าที่ และการบริหารจัดการเพื่อตรวจการปฏิบัติงานในการให้บริการผู้โดยสารในการรองรับการเปิดประเทศ ตามนโยบาย พลเอก ประยุทธ์ จันทร์โอชา นายกรัฐมนตรี ซึ่งวันนี้ (1 พฤษภาคม 2565) เป็นการเปิดประเทศวันแรก ซึ่งกระบวนการเตรียมความพร้อมทุกขั้นตอนของท่าอากาศยานสุวรรณภูมิและท่าอากาศยานในสังกัดกระทรวงคมนาคม ได้เตรียมความพร้อมรองรับการเดินทางประชาชนที่เดินทางทั้งขาเข้า - ขาออก ประเทศไทย

ซึ่งได้ตรวจกระบวนการปฏิบัติงานของเจ้าหน้าที่ซึ่งเป็นไปตามแผนที่เตรียมไว้ โดยวันนี้ได้ดูการปฏิบัติงานในช่วงที่มีผู้โดยสารจำนวนมาก เป็นเที่ยวบินจากประเทศสิงคโปร์ โดยจุดที่คาดว่าจะเกิดปัญหาคอขวด จุดแรกบริเวณจุดตรวจ Thailand Pass ซึ่งท่าอากาศยานได้เตรียมความพร้อมรองรับการให้บริการไว้ โดยจุดตรวจ Thailand Pass มีเจ้าหน้าที่ให้บริการทั้ง 15 เคาน์เตอร์ ให้บริการ พบว่าใช้เวลาไม่เกิน 30 วินาทีต่อคน ซึ่งผู้โดยสารเที่ยวบินดังกล่าว ประมาณ 322 คน ใช้เวลาผ่านจุด Thailand Pass ไม่เกิน 20 นาที ทั้งนี้ จากจำนวนผู้โดยสารในวันนี้ทั้งวัน จำนวนประมาณ 17,000 คน พบว่ามีผู้โดยสารที่ไม่ได้ฉีดวัคซีนเพียง 11 คน ซึ่งการบริหารจัดการขั้นตอนดังกล่าวไม่มีปัญหาใด ๆ สำหรับจุดตรวจคนเข้าเมืองท่าอากาศยานสุวรรณภูมิ ได้ประสานการทำงานกับสำนักงานตรวจคนเข้าเมือง เพื่อบริหารจัดการการให้บริการผู้โดยสารเป็นไปด้วยความรวดเร็ว โดยจัดทำเสากั้นทางเดิน (Snake Line) เพื่อจัดระเบียบพื้นที่ไม่ให้เกิดความแออัดของผู้โดยสารขณะรอ รวมทั้งมีเจ้าหน้าที่ที่มอนิเตอร์เพื่อบริหารจัดการให้บริการ ซึ่งพบว่าสามารถรองรับจำนวนผู้โดยสารและให้บริการได้รวดเร็วขึ้น สำหรับจุดรับสัมภาระ ไม่พบปัญหาการให้บริการ

ปลัดกระทรวงคมนาคม เน้นย้ำให้หน่วยงานที่เกี่ยวข้องรักษามาตรฐานการบริหารจัดการที่ปฏิบัติอยู่ขณะนี้ ซึ่งการบริหารจัดการให้มีประสิทธิภาพนั้นต้องเน้นในชั่วโมงเร่งด่วน ซึ่งมีเที่ยวบินขาเข้าจำนวนมาก ซึ่งจากการตรวจติดตามการดำเนินงานทุกขั้นตอนพบว่าดำเนินการได้อย่างมีประสิทธิภาพ สามารถบริหารจัดการได้ดี ไม่มีปัญหาใด ๆ นอกจากนี้ ได้สั่งการให้หน่วยงานที่เกี่ยวข้องขอความร่วมมือไปยังสายการบินต่าง ๆ ให้ลูกเรือช่วยอำนวยความสะดวกในการตรวจเช็คเอกสารที่จำเป็น ที่จะต้องใช้ในการผ่านเข้าเมือง ให้เรียบร้อยตั้งแต่บนเครื่อง ทั้งนี้เพื่อเพิ่มประสิทธิภาพและลดปัญหาความแออัด ในกระบวนการเอกสาร ณ ภายในท่าอากาศยาน







กระทรวงคมนาคม

1 พฤษภาคม 2565

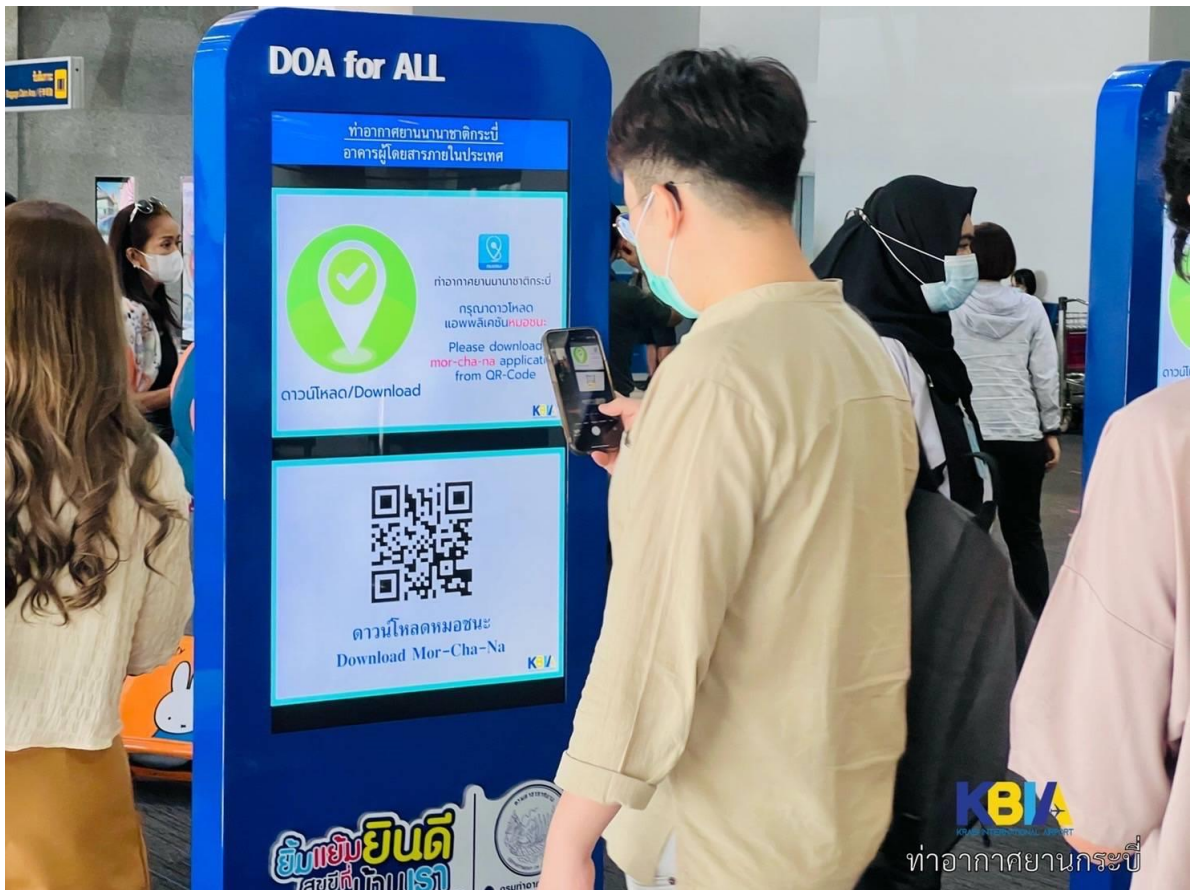


ฉบับที่ 394/2565

คมนาคม มั่นใจ ท่าอากาศยานกระบี่พร้อมรับนักท่องเที่ยวต่างชาติ สนองนโยบายเปิดประเทศของรัฐบาล

กรมท่าอากาศยาน (ทย.) กระทรวงคมนาคม มั่นใจ ท่าอากาศยานกระบี่ มีความพร้อมทุกด้าน ในการเปิดรับนักท่องเที่ยวจากต่างประเทศ ตามที่ นายศักดิ์สยาม ชิดชอบ รัฐมนตรีว่าการกระทรวงคมนาคม ย้ำให้ทุกหน่วยงานในสังกัดกระทรวงคมนาคม ปรับมาตรการพร้อมรับนักท่องเที่ยวต่างประเทศ เพื่อให้สอดคล้องกับนโยบายการเปิดประเทศ เพื่อฟื้นฟูเศรษฐกิจของรัฐบาล เมื่อวันที่ 1 พฤษภาคม 2565 ที่ผ่านมา โดย ทย. เน้นย้ำทุกส่วนงานปฏิบัติตามมาตรการของ ศูนย์บริหารสถานการณ์แพร่ระบาดของโรคติดเชื้อไวรัสโคโรนา 2019 (ศบค.)

นายปริญญา แสงสุวรรณ อธิบดีกรมท่าอากาศยาน กล่าวว่า หลังจาก ศบค. ยกเลิกการตรวจคัดกรองโควิด Test and Go ซึ่งหากมีอาการให้ตรวจ ATK ในที่พักแทนสำหรับผู้เดินทางเข้าราชอาณาจักร เริ่มวันที่ 1 พฤษภาคม 2565 ทย. ได้สั่งการให้ท่าอากาศยานกระบี่ร่วมกับหน่วยงานที่เกี่ยวข้องดำเนินการรองรับทุกด้าน ทั้งการคัดกรอง และการให้บริการผู้โดยสารทั้งขาเข้าและขาออกอย่างเป็นระบบ โดยมีการปรับมาตรการรับผู้โดยสารจากต่างประเทศ แบ่งเป็น 2 ประเภท ได้แก่ 1) ผู้ได้รับวัคซีนตามเกณฑ์ ซึ่งจะต้องลงทะเบียนผ่านระบบ Thailand Pass เพื่อแสดงหลักฐานวัคซีนและกรมธรรม์ประกันภัยที่ครอบคลุมค่าใช้จ่ายในการดูแลสุขภาพ และรักษาพยาบาลหรือหลักประกันอื่นใดตลอดระยะเวลาที่ผู้เดินทางอยู่ในราชอาณาจักรในวงเงินไม่น้อยกว่า 10,000 ดอลลาร์สหรัฐ (ไม่รวมผู้โดยสารที่เป็นคนไทยเดินทางเข้าประเทศ) หรือตามที่ทางราชการกำหนด และ 2) ผู้ไม่ได้รับวัคซีนหรือได้รับไม่ครบตามเกณฑ์ ก็จะต้องลงทะเบียนผ่านระบบ Thailand Pass เพื่อแสดงหลักฐานการจองห้องพัก (AQ) และกรมธรรม์ประกันภัยเช่นเดียวกัน ทั้งนี้ ขอย้ำว่าผู้โดยสารขาเข้าทุกคนต้องผ่านจุดตรวจวัดอุณหภูมิ และแสดงหลักฐานการลงทะเบียน Thailand Pass ณ ด้านควบคุมโรคฯ จากนั้นจึงตรวจลงตราอนุญาตคนเข้าเมืองโดยตรวจคนเข้าเมืองกระบี่ และเข้าสู่กระบวนการศุลกากรโดยด่านศุลกากรกระบี่ ก่อนออกจากอาคารผู้โดยสารต่อไป โดยกระบวนการสำหรับผู้โดยสารขาเข้าทั้งหมดนี้ จะใช้เวลาเพียง 8 - 10 นาที/คนเท่านั้น ปัจจุบันท่าอากาศยานกระบี่มีเที่ยวบินระหว่างประเทศของสายการบิน SCOOT ในเส้นทางจากสิงคโปร์สู่ท่าอากาศยานกระบี่ ซึ่งที่ผ่านมา มีจำนวนผู้โดยสารขาเข้าและผู้โดยสารขาออกรวมกันทั้งหมด 4,064 คน และในวันที่ 1 พฤษภาคม 2565 เป็นต้นไป จะมีสายการบิน Air Asia ทำการบินในเส้นทางจากกัวลาลัมเปอร์ มาเลเซีย สู่ท่าอากาศยานกระบี่ เพิ่มขึ้นอีกหนึ่งสายการบิน







กระทรวงคมนาคม

2 พฤษภาคม 2565



ฉบับที่ 395/2565

กรมการขนส่งทางราง ติดตามความคืบหน้าการก่อสร้างรถไฟทางคู่สายใต้ พร้อมทั้งตรวจสอบสถานีหัวหิน ภายใต้กิจกรรมประกวด “สถานีดีพร้อม”

นายพิเชฐ คุณาธรรมรักษ์ รองอธิบดีกรมการขนส่งทางราง (ขร.) ติดตามความคืบหน้าโครงการ
ก่อสร้างทางคู่สายใต้ ช่วงนครปฐม - ชุมพร ระยะทาง 421 กิโลเมตร ดังนี้

1. ช่วงนครปฐม - หัวหิน แบ่งเป็น 2 สัญญา ได้แก่
 - สัญญาที่ 1 (นครปฐม - หองปลาไหล) ระยะทาง 93 กิโลเมตร ร้อยละ 97.087
 - สัญญาที่ 2 (หองปลาไหล - หัวหิน) ระยะทาง 76 กิโลเมตร ร้อยละ 94.828
2. ช่วงหัวหิน - ประจวบคีรีขันธ์ ระยะทาง 76 กิโลเมตร ร้อยละ 94.828
3. ช่วงประจวบคีรีขันธ์ - ชุมพร แบ่งเป็น 2 สัญญา ได้แก่
 - สัญญาที่ 1 (ประจวบคีรีขันธ์ - บางสะพานน้อย) ระยะทาง 88 กิโลเมตร ร้อย ละ 85.073
 - สัญญาที่ 2 (บางสะพานน้อย - ชุมพร) ระยะทาง 79 กิโลเมตร ร้อยละ 87.128

โดยภาพรวมผลการดำเนินโครงการทั้งหมดแล้วเสร็จกว่า 99.98% คาดว่าจะสามารถเปิดให้บริการ
เดินรถได้ในช่วงเส้นทางที่มีระบบอาณัติสัญญาณแล้ว ภายในสิ้นปี 2565 ซึ่งจะทำให้เดินทางเร็วขึ้นจากเดิมที่ใช้
เวลา 5 ชั่วโมง เหลือเพียง 2 ชั่วโมงครึ่ง

สำหรับการก่อสร้างสถานีรถไฟหัวหินแห่งใหม่ ซึ่งเป็นสถานียกระดับที่มีทางเดินใต้สถานีแห่งแรก
ในประเทศไทย อยู่ในงานก่อสร้างรถไฟทางคู่สายใต้ ช่วง นครปฐม - ชุมพร (ช่วงหองปลาไหล - หัวหิน)
ลักษณะเป็นโครงสร้างยกระดับ มีที่ทำการและที่พักคอยอยู่ชั้นล่าง ชานชาลาอยู่ชั้นบน การออกแบบยังคง
ความเป็นเอกลักษณ์ของสถานีเดิมที่ออกแบบตามสถาปัตยกรรมวิกตอเรีย ซึ่งมีคุณค่าความสำคัญทางประวัติศาสตร์
ตั้งอยู่ถัดจากสถานีหัวหินเดิมไปทางทิศใต้ ปัจจุบันความคืบหน้างานก่อสร้างคิดเป็น ร้อยละ 80 งานตกแต่ง
สถาปัตยกรรม ร้อยละ 30 และงานระบบไฟฟ้าและเครื่องของสถานี ร้อยละ 20 คาดว่าจะแล้วเสร็จทั้งหมด
ในปี 2565 ทั้งนี้อาคารสถานีเดิมยังคงอนุรักษ์ไว้ โดยมีแผนที่จะพัฒนาให้เป็นพิพิธภัณฑ์และทางรถไฟที่ผ่าน
สถานีเดิมยังใช้งานอยู่สำหรับขบวนรถสินค้าและขบวนรถพิเศษในโอกาสสำคัญ

การตรวจประเมินสถานีรถไฟหัวหิน ภายใต้กิจกรรมประกวด “สถานีดีพร้อม” ทั้งหมด 8 ด้าน
ประกอบไปด้วย

- 1) ด้านโครงสร้างพื้นฐาน (Infrastructure) เช่น การให้บริการที่จอดรถ ทางเข้า - ออก ในการรองรับ
การใช้บริการ การจำหน่ายบัตรโดยสาร

- 2) ด้านการเชื่อมต่อ (Connectivity) เช่น การเชื่อมต่อการเดินทางรูปแบบอื่น
 - 3) ด้านข้อมูลการเดินทางและประชาสัมพันธ์ (Information) เช่น ป้ายบอกทิศทางในสถานี การติดประกาศ/การให้ข้อมูลในการเดินทาง
 - 4) ด้านความปลอดภัย (Safety and Security) เช่น มาตรการป้องกัน COVID-19 การติดตั้ง กล้องวงจรปิด ไฟส่องสว่าง หรือเจ้าหน้าที่รักษาความปลอดภัย ทางออกฉุกเฉิน
 - 5) ด้านความพร้อมของสิ่งอำนวยความสะดวก (Comfort) เช่น ห้องน้ำ ร้านค้า/อาหาร/ เครื่องดื่ม ความสามารถในการรองรับผู้มาใช้บริการ
 - 6) ด้านการออกแบบตามหลัก Universal Design เช่น สิ่งอำนวยความสะดวกสำหรับเด็ก ผู้สูงอายุ ผู้พิการ
 - 7) ด้านการให้บริการ (Customer Care) เช่น กิริยามารยาทและความสุภาพของเจ้าหน้าที่
 - 8) ด้านสุนทรียภาพ (Aesthetic) เช่น สุนทรียภาพ อัตลักษณ์ หรือการจัดการสิ่งแวดล้อมของสถานี
- ซึ่งในช่วงเดือนเมษายน - พฤษภาคม 2565 ขร. จะตรวจประเมินคุณภาพทุกสถานีที่เข้าร่วมประกวด จำนวน 43 สถานี แบ่งเป็น กลุ่มสถานีรถไฟฟ้าในเมืองและชานเมือง จำนวน 28 สถานี และกลุ่มสถานีรถไฟทั่วประเทศ จำนวน 15 สถานี โดยจะตัดสินและมอบรางวัลในเดือนกรกฎาคม 2565

กระทรวงคมนาคม

2 พฤษภาคม 2565



ฉบับที่ 396/2565

กรมเจ้าท่าปรับมาตรการเดินทางทางน้ำเข้าราชอาณาจักรไทย พร้อมรองรับเปิดประเทศ

ตามที่ศูนย์บริหารสถานการณ์การแพร่ระบาดของโรคติดเชื้อไวรัสโคโรนา 2019 (โควิด-19) หรือ ศบค. ได้ปรับมาตรการการเดินทางเข้าราชอาณาจักรใหม่ สำหรับผู้เดินทางที่ได้รับวัคซีนครบตามเกณฑ์ และผู้เดินทางที่ไม่ได้รับวัคซีนครบตามเกณฑ์ หรือได้รับแต่ไม่ครบตามเกณฑ์ โดยมีมติเมื่อวันที่ 22 เมษายน 2565 และเห็นชอบยกเลิกมาตรการ Test & Go ผ่อนคลายมาตรการในการเข้าประเทศมากขึ้น มีผลบังคับใช้วันที่ 1 พฤษภาคม 2565 เป็นต้นไป

กรมเจ้าท่า (จท.) กระทรวงคมนาคม ได้เตรียมปรับมาตรการเดินทางเข้าราชอาณาจักรทางน้ำ ให้สอดคล้องกับนโยบายการเปิดประเทศ เพื่อฟื้นฟูเศรษฐกิจของรัฐบาล และตามข้อสั่งการของนายศักดิ์สยาม ชิดชอบ รัฐมนตรีว่าการกระทรวงคมนาคม และนายอิทธิรัฐ รัตนเศรษฐ รัฐมนตรีช่วยว่าการกระทรวงคมนาคม ซึ่งได้สั่งการให้หน่วยงานทุกส่วนในสังกัดกระทรวงคมนาคม ทั้งทางบก ทางน้ำ และทางอากาศ ทบทวนมาตรการในการปฏิบัติ ต่อผู้โดยสารให้สอดคล้องตามนโยบายของรัฐบาล รวมทั้งเน้นย้ำให้มีการอำนวยความสะดวกแก่ผู้โดยสาร เพื่อสร้างความเข้าใจและปฏิบัติตามมาตรการได้อย่างถูกต้อง สำหรับมาตรการเดินทางเข้าราชอาณาจักรทางน้ำ แบ่งออกเป็น 2 ประเภท ได้แก่ มาตรการต่อผู้ที่ได้รับวัคซีน และมาตรการต่อผู้ที่ไม่ได้รับวัคซีนหรือไม่ได้รับ ครอบตามเกณฑ์ที่กำหนด ซึ่งมาตรการดังกล่าว ครอบคลุมผู้ที่เดินทางเข้าราชอาณาจักรด้วย เรือราชการ เรือสินค้า เรือประมง เรือสำราญและกีฬา (เรือยอร์ช) เรือเกี่ยวกับการปิโตรเลียม และเรือสำราญขนาดใหญ่ (Cruise) ดังนี้

1. ผู้เดินทางเข้าราชอาณาจักรทางน้ำที่ได้รับวัคซีนครบถ้วนแล้ว สามารถเข้าประเทศได้โดยไม่ต้อง มีการตรวจหาเชื้อไวรัสโควิด-19 ใด ๆ ข้อแนะนำเพิ่มเติมให้ผู้เดินทางเข้าราชอาณาจักรทางน้ำ ตรวจ ATK หากมี อาการเสี่ยงต่อการติดเชื้อ

2. ผู้เดินทางเข้าราชอาณาจักรทางน้ำที่ยังไม่ได้รับวัคซีนหรือได้รับวัคซีนยังไม่ครบถ้วน สามารถ แสดงผลการตรวจหาเชื้อไวรัสโควิด-19 ด้วยวิธี RT-PCR ระยะเวลาไม่เกิน 72 ชั่วโมง นับตั้งแต่อ่อนเดินทาง จากจุดที่มีการจอดเทียบท่าเป็นครั้งสุดท้าย (Last port) ก่อนเข้ามาในราชอาณาจักรสำหรับผู้เดินทางเข้ามา ในราชอาณาจักร ณ ช่องทางเข้าออกระหว่างประเทศทางน้ำ โดยจะสามารถเข้าประเทศได้โดยไม่ต้องมีการตรวจ หาเชื้อไวรัสโควิด-19 ใด ๆ เพิ่มเติมเช่นเดียวกับผู้โดยสารที่ได้รับวัคซีนครบถ้วนแล้ว

ทั้งนี้ หากผู้เดินทางเข้าราชอาณาจักรทางน้ำไม่มีผลการตรวจหาเชื้อไวรัสโควิด-19 ด้วยวิธี RT-PCR จะต้องเข้ากักตัวตามที่เจ้าหน้าที่ควบคุมโรคกำหนด และจะต้องทำการตรวจ RT-PCR ในวันที่ 4 หรือวันที่ 5 ของการกักตัว

3. ผู้เดินทางเข้าราชอาณาจักรทางน้ำ ทุกคนต้องมีค่าธรรมเนียมประกันภัยที่ครอบคลุมค่าใช้จ่ายในการดูแลสุขภาพและรักษาพยาบาลหรือหลักประกันอื่นใดตลอดระยะเวลาที่ผู้เดินทางอยู่ในราชอาณาจักร ในวงเงินไม่น้อยกว่า 10,000 ดอลลาร์สหรัฐ ซึ่งผู้เดินทางเข้าราชอาณาจักรทางน้ำ สามารถใช้ค่าธรรมเนียมประกันภัยนี้ในการรักษาอาการของโรคติดเชื้อไวรัสโคโรนา-19 หากพบว่าเป็นผู้ติดเชื้อ

จท. ยังเน้นย้ำเจ้าหน้าที่ทั้งในส่วนกลางและสำนักงานเจ้าท่าภูมิภาคให้ตรวจสอบข้อมูลเอกสารและใฝ่ระวังอย่างเคร่งครัด รวมทั้งแจ้งข้อมูลผู้เดินทางเข้าราชอาณาจักรทางน้ำให้ถูกต้องและครบถ้วนตามมาตรการที่ปรับใหม่ เพื่อเตรียมพร้อมอำนวยความสะดวกและความปลอดภัยรองรับการเปิดประเทศเต็มรูปแบบอย่างมีประสิทธิภาพ

The advertisement features the logos of the Ministry of Marine and Coastal Affairs and the Maritime Administration at the top. The main text in Thai reads: 'กระทรวงคมนาคม' (Ministry of Marine and Coastal Affairs), 'กำกับกรมเจ้าท่า ดูแลอำนวยความสะดวก' (Supervised by the Maritime Administration, ensuring convenience), and 'และความปลอดภัย ในการเดินทางทางน้ำของประชาชน และนักท่องเที่ยว รองรับบริการเปิดประเทศ 1 พ.ค. นี้' (and safety for citizens and tourists traveling by water, supporting the opening of the country for service on May 1st). The central image shows a boat deck with crew members and passengers. Two officials are featured in the foreground: 'นายกิตติสยาม ชิดชอบ' (Minister of Marine and Coastal Affairs) on the left and 'ดร.อริรัฐ รัตนเศรษฐ' (Deputy Minister of Marine and Coastal Affairs) on the right. The bottom banner includes the 'กรมเจ้าท่า' (Maritime Administration) logo, social media icons for Facebook and the website 'www.md.go.th', and the emergency number '1199'.

กระทรวงคมนาคม

2 พฤษภาคม 2565



ฉบับที่ 397/2565

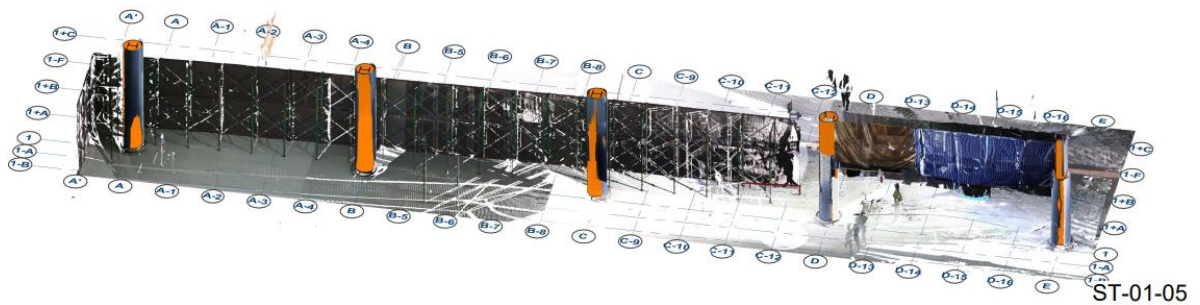
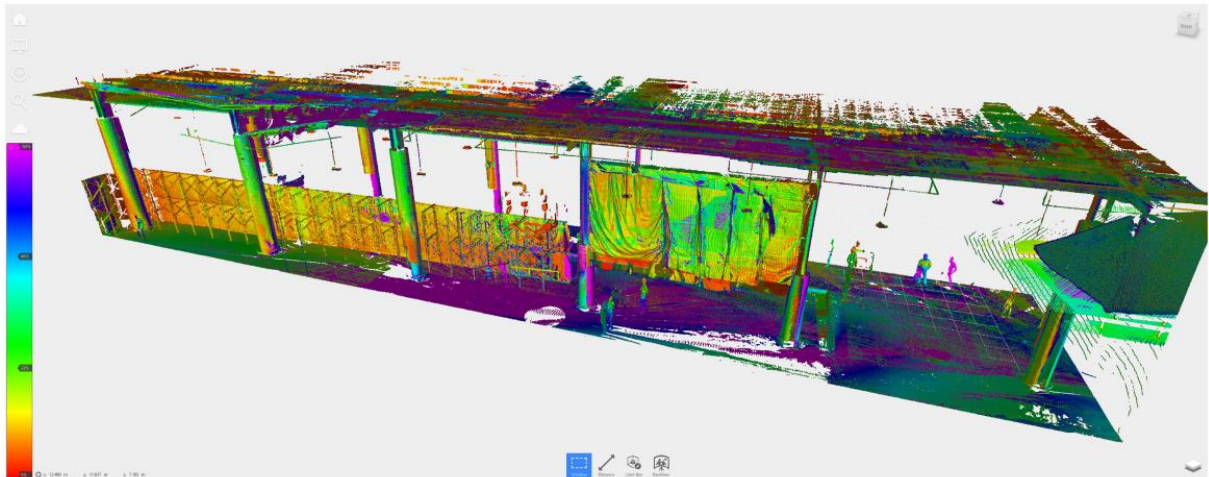
บริษัท ท่าอากาศยานไทย จำกัด (มหาชน) แจ้งความคืบหน้าการตรวจสอบเหตุอาคาร Service Hall ได้รับความเสียหายจากพายุฝน

ตามที่ นายศักดิ์สยาม ชิดชอบ รัฐมนตรีว่าการกระทรวงคมนาคม ได้แต่งตั้งคณะกรรมการพิจารณาตรวจสอบข้อเท็จจริง กรณีกำแพงอาคาร Service Hall ท่าอากาศยานดอนเมืองพังถล่ม เมื่อวันที่ 18 เมษายน 2565 โดยมี นายพิศักดิ์ จิตวิริยะวศิน รองปลัดกระทรวงคมนาคม เป็นประธานคณะกรรมการ และมีนายกีรติ กิจมานะวัฒน์ รองกรรมการผู้อำนวยการใหญ่ (สายงานวิศวกรรมและการก่อสร้าง) บริษัท ท่าอากาศยานไทย จำกัด (มหาชน) (ทอท.) กระทรวงคมนาคม เป็นกรรมการและเลขานุการ

คณะกรรมการฯ มีการประชุมครั้งที่ 2/2565 เมื่อวันที่ 29 เมษายน 2565 ณ ห้องประชุม สำนักงานท่าอากาศยานดอนเมือง (ทดม.) โดยที่ประชุมรับทราบผลการพิจารณาของคณะทำงานสนับสนุนด้านวิศวกรรมและมาตรฐานการก่อสร้าง โดยมี รองศาสตราจารย์เอนก ศิริพานิชกร จากวิศวกรรมสถานแห่งประเทศไทย ในพระบรมราชูปถัมภ์ (วสท.) เป็นประธานคณะทำงานฯ นำเสนอรายงานการลงพื้นที่เพื่อตรวจสอบสาเหตุความเสียหายของอาคาร Service Hall ซึ่งคณะผู้เชี่ยวชาญเข้าตรวจสอบพื้นที่เกิดเหตุและตรวจสอบรายละเอียดของเอกสารทางวิศวกรรม พร้อมด้วยการจัดทำ As - Built Model ของโครงสร้างอาคาร Service Hall โดยวิธีการ 3D - Scanner ซึ่งได้ผลดังรูปที่ 1 โดยเบื้องต้นพบว่าไม่เกิดความเสียหายกับโครงสร้างหลักของอาคาร Service Hall และให้ความเห็นแนวทางการรื้อถอนโครงสร้างที่เสียหายของอาคาร Service Hall

ทั้งนี้ รายงานสรุปสาเหตุความเสียหายจะนำส่งให้กับทางคณะทำงานฯ ต่อไปภายใน 1 สัปดาห์ และคณะทำงานสนับสนุนด้านกฎหมายและนิติกรรมสัญญา โดยมี นายกีรติ กิจมานะวัฒน์ รองกรรมการผู้อำนวยการใหญ่ (สายงานวิศวกรรมและการก่อสร้าง) ทอท. เป็นประธานคณะทำงานฯ โดยจะมีการประชุมในวันที่ 22 และ 28 เมษายน 2565 คณะทำงานฯ ได้ทำการตรวจสอบกระบวนการออกแบบ ซึ่งว่าจ้างบริษัท เอส ที เอส เอ็นจิเนียริ่ง คอนซัลแตนท์ จำกัด เป็นผู้สำรวจประเมินเสถียรภาพของโครงสร้างอาคาร ซึ่งมีการออกแบบเสริมความแข็งแรงเสาเข็มฐานรากและระบบการเชื่อมต่ออาคารเดิมให้มีความมั่นคงแข็งแรง และในปัจจุบันอาคารยังอยู่ในช่วงรับประกันผลงาน ซึ่งเป็นหน้าที่ของบริษัทผู้รับจ้างที่จะต้องดำเนินการซ่อมแซมความชำรุดบกพร่องจนกว่าจะแล้วเสร็จเรียบร้อย นอกจากนี้ คณะทำงานฯ ทำการตรวจสอบกระบวนการจัดซื้อจัดจ้างตามที่มีข้อสงสัยของสื่อ โดยพบว่า ทอท. ดำเนินการจัดซื้อจัดจ้างถูกต้องตาม พ.ร.บ. จัดซื้อจัดจ้างฯ 2560 และกระทรวงการคลังได้แจ้งเวียนให้บริษัทที่เสนอราคาต่ำที่สุดแต่ไม่มาลงนามในสัญญาจ้างเป็นผู้ทำงาน เมื่อวันที่ 21 ธันวาคม 2564

สำหรับอาคาร Service Hall ปัจจุบันยังไม่เปิดให้บริการ ความเสียหายที่เกิดขึ้นจึงไม่กระทบต่อการให้บริการของท่าอากาศยานดอนเมืองที่ยังคงเปิดให้บริการผู้โดยสารได้ตามปกติ ทั้งนี้ คณะกรรมการฯ และ ทอท. ให้ความสำคัญกับมาตรฐานความปลอดภัยเป็นอันดับแรก และจะตรวจสอบข้อเท็จจริงอย่างโปร่งใสและเป็นธรรม เพื่อสร้างความเชื่อมั่นในการให้บริการของประชาชนต่อไป โดยคณะกรรมการฯ จะสรุปผลการตรวจสอบทั้งหมดเสนอรัฐมนตรีว่าการกระทรวงคมนาคมภายในกำหนดเวลาต่อไป



รูปที่ 1 3D-Scanner for Service Hall Existing model

กระทรวงคมนาคม

2 พฤษภาคม 2565



ฉบับที่ 398/2565

กรมทางหลวงชนบทพัฒนาสายทางเชื่อมโยงการคมนาคมให้สมบูรณ์ เตรียมเข้าพื้นที่ก่อสร้างถนนเชื่อมเมืองสุรินทร์กว่า 17 กิโลเมตร คาดแล้วเสร็จปี 2567 รองรับบริการขนส่งและการเดินทางจากการขยายตัวของเมืองในอนาคต ตามนโยบายของรัฐมนตรีว่าการกระทรวงคมนาคม

กรมทางหลวงชนบท (ทช.) กระทรวงคมนาคม พัฒนาเส้นทางในโครงข่ายสนับสนุนการคมนาคมภายในจังหวัดสุรินทร์และจังหวัดใกล้เคียงให้มีความต่อเนื่อง พร้อมรองรับปริมาณการขนส่งและการเดินทางที่เพิ่มสูงขึ้นในอนาคต เตรียมเข้าพื้นที่ดำเนินโครงการก่อสร้างถนนสายแยกทางหลวงแผ่นดินหมายเลข 2378 - เมืองสุรินทร์ อำเภอเมือง จังหวัดสุรินทร์ รวมระยะทาง 17.954 กิโลเมตร คาดแล้วเสร็จต้นปี 2567

นายอภิรัฐ ไชยวงศ์น้อย อธิบดีกรมทางหลวงชนบทเปิดเผยว่า จังหวัดสุรินทร์มีการพัฒนาและขยายตัวของชุมชนเมืองอย่างรวดเร็ว เนื่องจากเป็นเมืองหลักของภาคตะวันออกเฉียงเหนือตอนล่างที่มีศักยภาพทางเศรษฐกิจสูง ในภาคเกษตรกรรมและอุตสาหกรรมที่เชื่อมโยงกับภาคการเกษตร ไม่ว่าจะเป็นการปลูกข้าวหอมมะลิ การเพาะปลูกพืชไร่ชนิดต่าง ๆ เช่น มันสำปะหลัง อ้อย และข้าวโพดเลี้ยงสัตว์ รวมไปถึงการปลูกหม่อนเลี้ยงไหม การขนส่งสินค้าและผลผลิตทางการเกษตรไปจำหน่ายในตัวอำเภอเมืองหรือจังหวัดใกล้เคียง จึงต้อง

อาศัยเส้นทางเข้าสู่ตัวเมืองสุรินทร์เป็นหลัก ดังนั้น เพื่อเป็นการพัฒนาโครงข่ายคมนาคมให้สอดคล้องกับปริมาณการจราจรที่เพิ่มขึ้นทั้งช่วงเวลาปกติและช่วงเทศกาล ตามนโยบายของนายศักดิ์สยาม ชิดชอบ รัฐมนตรีว่าการกระทรวงคมนาคม ในการเชื่อมโยงเส้นทางคมนาคมระหว่างจังหวัดสู่ภูมิภาคให้มีความสะดวก รวดเร็ว และปลอดภัย ทช. จึงได้ดำเนินโครงการก่อสร้างถนนสายแยกทางหลวงแผ่นดินหมายเลข 2378 - เมืองสุรินทร์ อำเภอเมือง จังหวัดสุรินทร์ ซึ่งแบ่งการดำเนินงานออกเป็น 2 ช่วง โดยเริ่มต้นโครงการช่วงที่ 1 บนทางหลวงชนบทสาย สร.4026 ตั้งแต่ กม. ที่ 8+000 บริเวณข้างโรงเรียนเพ็ญราม ตำบลเพ็ญราม วางแนวตามเส้นทางเดิมไปจนถึง กม. ที่ 22+697 และเริ่มต้นช่วงที่ 2 บริเวณวัดป่าานิมีตมงคล ตำบลท่าสว่าง กม. ที่ 28+473 ไปสิ้นสุดโครงการที่ถนนทุ่งโพธิ์ ช่วง กม. ที่ 31+730 ตำบลนอกเมือง อำเภอเมือง จังหวัดสุรินทร์ รวมระยะทาง 17.954 กิโลเมตร ซึ่งโครงการดังกล่าวจะดำเนินการยกระดับชั้นทางและขยายความกว้างของถนนจากเดิมผิวจราจรกว้าง 6 เมตร ไหล่ทางข้างละ 1 เมตร ขยายเป็นผิวจราจรกว้าง 7 เมตร ไหล่ทางข้างละ 2.5 เมตร พร้อมเสริมผิวจราจรแบบแอสฟัลต์ติกคอนกรีต บริเวณแนวเส้นทางที่ตัดผ่านหมู่บ้าน และขยายความกว้างของสะพาน จำนวน 5 แห่ง ก่อสร้างระบบระบายน้ำ ติดตั้งระบบไฟฟ้าแสงสว่างและอุปกรณ์อำนวยความสะดวกตลอดทั้งสายทาง โดยใช้งบประมาณค่าก่อสร้างจำนวน 149.445 ล้านบาท ปัจจุบันโครงการดังกล่าวอยู่ระหว่างเตรียมเข้าพื้นที่เพื่อดำเนินการก่อสร้าง โดยเมื่อก่อสร้างแล้วเสร็จ จะเป็นอีกหนึ่งเส้นทางให้ประชาชนสามารถเดินทางจากชุมชนและตำบลต่าง ๆ เข้าสู่ตัวเมืองได้อย่างสะดวก รวดเร็ว ลดต้นทุนด้านการขนส่งสินค้าและผลผลิตทางการเกษตร และสนับสนุนการท่องเที่ยวหมู่บ้านท่องเที่ยวไหมบ้านท่าสว่าง อีกทั้งยังเป็นเส้นทางลัดที่สามารถเดินทางต่อไปยังอำเภอสตึก ซึ่งเป็นที่ตั้งของท่าอากาศยานบุรีรัมย์อีกด้วย



กระทรวงคมนาคม

2 พฤษภาคม 2565