

# คู่มือ

กระบวนการค้นหาผู้เสพ/ผู้ติดยาเสพติดของ  
การรถไฟฟ้าขนส่งมวลชนแห่งประเทศไทย (รฟม.)

ประจำปีงบประมาณ 2566



สำนักงานความปลอดภัย อาชีวอนามัย และสภาพแวดล้อมในการทำงาน (สปอ.)

สถานการณ์ในปัจจุบันพบว่าการแพร่ระบาดของยาเสพติดอย่างกว้างขวางและรุนแรงมากขึ้น ก่อให้เกิดความสูญเสียกับประเทศชาติหลายด้าน ทั้งทางเศรษฐกิจ สังคม และสวัสดิภาพของประชาชน อีกทั้งยังผลกระทบต่อสภาพจิตใจของผู้ที่เกี่ยวข้อง ครอบครัว ชุมชน ก่อให้เกิดผลกระทบในวงกว้าง

การรถไฟฟ้ามหานครแห่งประเทศไทย (รฟม.) ได้ตระหนักถึงด้านสวัสดิภาพของทั้ง ผู้บริหาร พนักงาน รฟม. และผู้ที่ปฏิบัติงานให้ รฟม. ในการป้องกันและแก้ไขปัญหายาเสพติดของ รฟม. เพื่อป้องกันเหตุที่อาจก่อให้เกิดความเสียหาย สูญเสียต่อองค์กร จึงได้จัดทำคู่มือกระบวนการค้นหา ผู้เสพ/ผู้ติดยาเสพติดของ รฟม. สำหรับเป็นแนวทางในการบริหารจัดการด้านการป้องกันและแก้ไขปัญหายาเสพติดของ รฟม. อย่างเป็นระบบ และได้ผลลัพธ์ที่มีประสิทธิภาพและประสิทธิผลสูงสุดแก่องค์กร

<u>เรื่อง</u>	<u>หน้า</u>
1. ประกาศการรถไฟฟ้าขนส่งมวลชนแห่งประเทศไทย เรื่อง นโยบายป้องกันและแก้ไขปัญหายาเสพติด (ฉบับที่ 2)	1
2. คำสั่งการรถไฟฟ้าขนส่งมวลชนแห่งประเทศไทย ที่ 311/2565 เรื่อง การปรับปรุงคำสั่งแต่งตั้งคณะทำงานพิจารณาเสนอแนะแนวทาง และแผนการดำเนินงานด้านการป้องกันและแก้ไขปัญหายาเสพติด ของการรถไฟฟ้าขนส่งมวลชนแห่งประเทศไทย	2
3. ความรู้เบื้องต้นเกี่ยวกับยาเสพติด	4
4. ประเภทยาเสพติดแบ่งตามการออกฤทธิ์	5
5. สถานการณ์ปัญหายาเสพติดของประเทศไทย	6
6. แนวทางการป้องกันและแก้ไขปัญหายาเสพติดของ สวม.	8
7. การสังเกตลักษณะ อาการของผู้เสพยาเสพติดเบื้องต้น และโทษของการติดยาเสพติด	10
8. ขั้นตอนการปฏิบัติงานตรวจสอบสารเสพติด	12
9. แนวทางปฏิบัติเพื่อให้ความช่วยเหลือและส่งต่อผู้เสพ/ผู้ติดสารเสพติดของ สวม. เข้าสู่กระบวนการบำบัด	19
10. สถานที่ติดต่อหน่วยงานให้บริการด้านการป้องกันและแก้ไขปัญหายาเสพติด	20

# นโยบายการป้องกันและแก้ไขปัญหาเสพติด



## การรถไฟฟ้าขนส่งมวลชนแห่งประเทศไทย MASS RAPID TRANSIT AUTHORITY OF THAILAND

รัฐวิสาหกิจภายใต้กำกับของรัฐมนตรีว่าการกระทรวงคมนาคม  
A STATE ENTERPRISE UNDER SUPERVISION OF MINISTER OF TRANSPORT

### ประกาศการรถไฟฟ้าขนส่งมวลชนแห่งประเทศไทย เรื่อง นโยบายการป้องกันและแก้ไขปัญหาเสพติด (ฉบับที่ 2)

ตามที่รัฐบาลมีนโยบายในการปราบปรามและแก้ไขปัญหาเสพติด เพื่อให้ทรัพยากรบุคคลของประเทศมีสุขภาพและคุณภาพชีวิตที่ดี ครอบคลุมถึงครอบครัวของทรัพยากรบุคคลทั้งประเทศ เพื่อป้องกันและแก้ไขปัญหาเสพติดในสถานประกอบกิจการ ซึ่งมีผลต่อเศรษฐกิจและสังคมของประเทศ การรถไฟฟ้าขนส่งมวลชนแห่งประเทศไทย (รฟม.) จึงมีเจตนารมณ์ในการดำเนินการตามมาตรฐานการป้องกันและแก้ไขปัญหาเสพติดในสถานประกอบกิจการ โดยมีนโยบายในการแก้ไขปัญหายาเสพติดและป้องกันยาเสพติด ดังนี้

อาศัยอำนาจตามความในมาตรา 24 แห่งพระราชบัญญัติการรถไฟฟ้าขนส่งมวลชนแห่งประเทศไทย พ.ศ. 2543 จึงออกประกาศไว้ดังต่อไปนี้

ข้อ 1 ให้ยกเลิกประกาศการรถไฟฟ้าขนส่งมวลชนแห่งประเทศไทย เรื่อง นโยบายการป้องกันและแก้ไขปัญหาเสพติด ลงวันที่ 4 ตุลาคม 2556

ข้อ 2 กำหนดนโยบายการป้องกันและแก้ไขปัญหาเสพติด เพื่อเป็นแนวทางปฏิบัติ เพื่อป้องกันและแก้ไขปัญหาเสพติด ของ รฟม. ดังต่อไปนี้

(1) ผู้บังคับบัญชาทุกระดับจะต้องกระทำตนเป็นแบบอย่างที่ดี ให้คำปรึกษา แนะนำช่วยเหลือพนักงาน รฟม. และผู้ที่ปฏิบัติงานให้ รฟม. ที่มีปัญหาเสพติด ทำการบำบัดรักษา และฟื้นฟูพนักงาน รฟม. และผู้ที่ปฏิบัติงานให้ รฟม. ให้มีแนวทางการดำเนินชีวิตที่เหมาะสม สุขภาพอนามัยที่ดีขึ้น

(2) พนักงาน รฟม. และผู้ที่ปฏิบัติงานให้ รฟม. ทุกคนมีบทบาทและมีส่วนร่วมในการรณรงค์ป้องกันและแก้ไขปัญหาเสพติดของ รฟม. ร่วมกันสอดส่องบริเวณภายใน และบริเวณภายนอกว่ามีสิ่งผิดกฎหมาย หรือมีบุคคลที่มีพฤติกรรมน่าสงสัย แจ้งหรือส่งข่าวให้ส่วนงานที่รับผิดชอบ พนักงานฝ่ายปกครองหรือตำรวจทราบทันที

(3) พนักงาน รฟม. และผู้ที่ปฏิบัติงานให้ รฟม. ทุกคนต้องให้ความร่วมมือ ในกรณีที่ รฟม. จะทำการสุ่มตรวจหาสารเสพติด และหากตรวจพบจะดำเนินการตักเตือน และส่งไปบำบัดรักษาต่อไป

(4) รฟม. ยินดีให้ความร่วมมือต่อทางราชการในการแจ้งข้อมูล ข่าวสาร และพฤติกรรมของบุคคลที่เกี่ยวข้องกับยาเสพติด

ทั้งนี้ ตั้งแต่บัดนี้เป็นต้นไป

ประกาศ ณ วันที่ 31 ตุลาคม พ.ศ. 2565

(นายภคพงศ์ ศิริกันทรมาศ)

ผู้ว่าการการรถไฟฟ้าขนส่งมวลชนแห่งประเทศไทย

# คณะกรรมการพิจารณาเสนอแนะแนวทางและแผนการดำเนินงาน ด้านการป้องกันและแก้ไขปัญหายาเสพติดของ รฟม.



## การรถไฟฟ้าขนส่งมวลชนแห่งประเทศไทย

MASS RAPID TRANSIT AUTHORITY OF THAILAND

รัฐวิสาหกิจภายใต้กำกับของรัฐมนตรีว่าการกระทรวงคมนาคม  
A STATE ENTERPRISE UNDER SUPERVISION OF MINISTER OF TRANSPORT

คำสั่งการรถไฟฟ้าขนส่งมวลชนแห่งประเทศไทย

ที่ 311/2565

เรื่อง การปรับปรุงคำสั่งแต่งตั้งคณะกรรมการพิจารณาเสนอแนะแนวทางและแผนการดำเนินงาน  
ด้านการป้องกันและแก้ไขปัญหายาเสพติดของการรถไฟฟ้าขนส่งมวลชนแห่งประเทศไทย

ตามที่ได้มีคำสั่งการรถไฟฟ้าขนส่งมวลชนแห่งประเทศไทย ที่ 32/2557 ลงวันที่ 31 มกราคม 2557 เรื่อง แต่งตั้งคณะกรรมการพิจารณาเสนอแนะแนวทางและแผนการดำเนินงานด้านการป้องกันและแก้ไขปัญหายาเสพติดของการรถไฟฟ้าขนส่งมวลชนแห่งประเทศไทย นั้น

เพื่อให้การดำเนินการเป็นไปอย่างมีประสิทธิภาพและเกิดประโยชน์สูงสุดแก่การรถไฟฟ้าขนส่งมวลชนแห่งประเทศไทย ในการป้องกันและแก้ไขปัญหายาเสพติด ให้เป็นไปตามคู่มือการดำเนินงานมาตรฐานการป้องกันและแก้ไขปัญหายาเสพติดในสถานประกอบกิจการ (มยส.) ตามที่กรมสวัสดิการและคุ้มครองแรงงานกำหนด จึงอาศัยอำนาจตามความในมาตรา 24 วรรคหนึ่ง แห่งพระราชบัญญัติการรถไฟฟ้าขนส่งมวลชนแห่งประเทศไทย พ.ศ. 2543 จึงมีคำสั่งดังนี้

1. ให้ยกเลิกคำสั่งแต่งตั้งคณะกรรมการพิจารณาเสนอแนะแนวทางและแผนการดำเนินงานด้านการป้องกันและแก้ไขปัญหายาเสพติดของการรถไฟฟ้าขนส่งมวลชนแห่งประเทศไทย ตามคำสั่งการรถไฟฟ้าขนส่งมวลชนแห่งประเทศไทย ที่ 32/2557 ลงวันที่ 31 มกราคม 2557

2. แต่งตั้งคณะกรรมการพิจารณาเสนอแนะแนวทางและแผนการดำเนินงานด้านการป้องกันและแก้ไขปัญหายาเสพติดของการรถไฟฟ้าขนส่งมวลชนแห่งประเทศไทย โดยมีองค์ประกอบและอำนาจหน้าที่ดังต่อไปนี้

### 2.1 องค์ประกอบ

- |  |                            |
|--|----------------------------|
| (1) ผู้ช่วยผู้ว่าการการรถไฟฟ้าขนส่งมวลชนแห่งประเทศไทย<br>(นายถนอม รัตนเศรษฐ) | ประธานคณะกรรมการ           |
| (2) ผู้อำนวยการฝ่ายปฏิบัติการ  | คณะกรรมการ                 |
| (3) ผู้อำนวยการสำนักกฎหมาย   | คณะกรรมการ                 |
| (4) ผู้อำนวยการสำนักสื่อสารองค์กร  | คณะกรรมการ                 |
| (5) ผู้อำนวยการฝ่ายรักษาความปลอดภัยและกู้ภัย                                 | คณะกรรมการ                 |
| (6) ผู้อำนวยการฝ่ายพัฒนาธุรกิจ   | คณะกรรมการ                 |
| (7) ผู้อำนวยการฝ่ายจัดซื้อและบริการ  | คณะกรรมการ                 |
| (8) ผู้อำนวยการฝ่ายทรัพยากรบุคคล   | คณะกรรมการ                 |
| (9) ผู้อำนวยการสำนักงานความปลอดภัย<br>อาชีวอนามัย และสภาพแวดล้อมในการทำงาน   | คณะกรรมการ<br>และเลขานุการ |

/2.2 อำนาจหน้าที่

# คณะกรรมการพิจารณาเสนอแนะแนวทางและแผนการดำเนินงาน ด้านการป้องกันและแก้ไขปัญหายาเสพติดของ รพม.

- 2 -

## 2.2 อำนาจหน้าที่

(1) พิจารณาเสนอแนะแนวทาง แผนการดำเนินงาน ควบคุมดูแล และติดตาม การป้องกันและแก้ไขปัญหายาเสพติด เพื่อให้เป็นไปตามคู่มือการดำเนินงานมาตรฐานการป้องกันและแก้ไข ปัญหายาเสพติดในสถานประกอบกิจการ (มยส.) และนโยบายภาครัฐ โดยครอบคลุมถึงพนักงาน รพม. ผู้ที่ปฏิบัติงานให้ รพม. รวมถึงผู้รับสัมปทาน

(2) ส่งเสริม และสนับสนุนกิจกรรม เพื่อการเสริมสร้างจิตสำนึกและธรรงค์ป้องกัน ยาเสพติดในการรถไฟฟ้าขนส่งมวลชนแห่งประเทศไทย

(3) รายงานผลการดำเนินการให้ผู้ว่าการรถไฟฟ้าขนส่งมวลชนแห่งประเทศไทยทราบ

(4) ปฏิบัติงานอื่นตามผู้ว่าการรถไฟฟ้าขนส่งมวลชนแห่งประเทศไทยมอบหมาย

ทั้งนี้ ตั้งแต่บัดนี้เป็นต้นไป

สั่ง ณ วันที่ 25 ตุลาคม พ.ศ. 2565



(นายภคพงศ์ ศิริกันทรมาศ)

ผู้ว่าการรถไฟฟ้าขนส่งมวลชนแห่งประเทศไทย

# ความรู้เบื้องต้นเกี่ยวกับยาเสพติด

**ยาเสพติด** หมายถึง สารเคมีหรือวัตถุใดๆ หรือพืช ซึ่งเมื่อเสพเข้าสู่ร่างกายไม่ว่าจะด้วยวิธี กิน ดม สูบ หรือ ฉีด แล้วส่งผลต่อร่างกาย และระบบประสาทส่วนกลาง ทำให้เกิดการเปลี่ยนแปลงทางอารมณ์ พฤติกรรม และทำให้เกิดการเสพติด โดยสามารถจำแนกยาเสพติดได้เป็น 3 กลุ่ม คือ



## 1 ยาเสพติดให้โทษ

สารเคมีหรือวัตถุใดๆ เมื่อรับเข้าสู่ร่างกายแล้วทำให้เกิดผลเสียต่อร่างกายและจิตใจ เช่น เพิ่มขนาดหรือปริมาณการเสพขึ้นเรื่อยๆ และเมื่อหยุดเสพจะเกิดอาการถอนยา เมื่อขาดยา ก็จะมีความต้องการเสพสารนั้นอย่างรุนแรง ทั้งทางร่างกายและจิตใจ และสุขภาพทั่วไปจะทรุดโทรม ตัวอย่างเช่น ยาบ้า เฮโรอีน โคเคน เป็นต้น

## 2 วัตถุออกฤทธิ์

สารเคมีหรือวัตถุใดๆ ซึ่งมีผลกระทบต่อระบบประสาทส่วนกลาง และเกิดการเปลี่ยนแปลงสภาพจิตใจของผู้ที่ได้รับสารเหล่านี้ ตัวอย่างเช่น เคตามีน (ยาเค) อัลปราโซแลม และไดอาซีแพม เป็นต้น

## 3 สารระเหย

สารประกอบอินทรีย์เคมี ประเภท ไฮโดรคาร์บอน ที่ได้จากน้ำมันปิโตรเลียม และก๊าซธรรมชาติ มีคุณสมบัติสามารถระเหยได้ง่ายที่อุณหภูมิห้อง สารระเหยที่เป็นสารเคมี เช่น โทลูอีน อีทิลแอลกอฮอล์ เป็นต้น และผลิตภัณฑ์ที่มีสารระเหยเป็นส่วนประกอบ ได้แก่ ทินเนอร์ แลคเกอร์ กาว อินทรีย์ธรรมชาติ กาวอินทรีย์สังเคราะห์ และลูกโป่งวิทยาศาสตร์ เป็นต้น

### ผลกระทบต่อร่างกายและจิตใจ



ต้องการเสพยา  
เพิ่มขึ้นเรื่อยๆ



ต้องการเสพยา  
อย่างรุนแรง  
ตลอดเวลา



เมื่อไม่ได้เสพจะ  
ทำให้เกิดอาการ  
ลงแดง



สุขภาพทาง  
ร่างกายและ  
จิตใจทรุดโทรม

# ประเภทยาเสพติด แบ่งตามการออกฤทธิ์

เฮโรอีน



ฝิ่น



สารระเหย



ยานอนหลับ



## ประเภทที่ 1

ยาเสพติดประเภทกดประสาท เช่น เฮโรอีน ฝิ่น มอร์ฟีน สารระเหย ยานอนหลับ ยาระงับประสาท/กลุ่มประสาท

ยาบ้า



ไอซ์



กระท่อม



## ประเภทที่ 2

- ยาเสพติดประเภทกระตุ้นประสาท เช่น ยาบ้า ไอซ์ เป็นต้น
- กระท่อม (ถอดออกจากบัญชียาเสพติดให้โทษ)

## ประเภทที่ 3

ยาเสพติดประเภทหลอนประสาท เช่น LSD ชนิดแสดมภ์ และเห็ดขี้ควาย



LSD



เห็ดขี้ควาย

## ประเภทที่ 4

ยาเสพติดประเภทผสมผสาน ทั้งกดประสาท กระตุ้นประสาท และหลอนประสาท เช่น กัญชา (ถอดออกจากบัญชียาเสพติดให้โทษ)

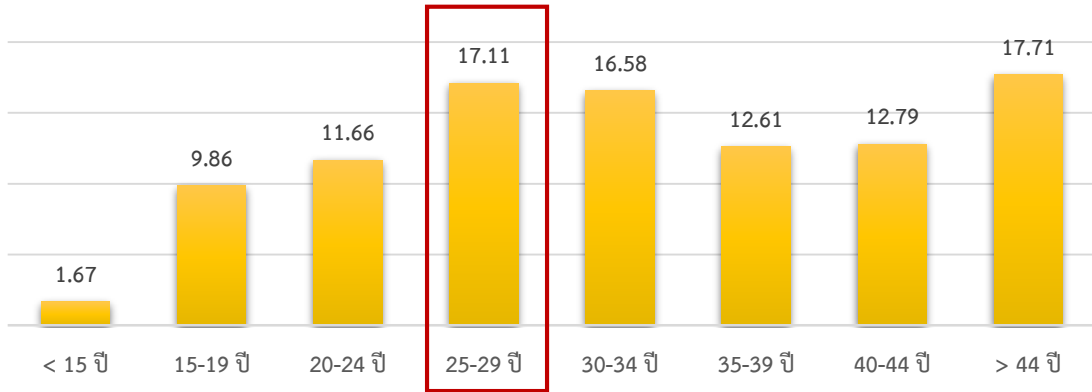


กัญชา



# สถานการณ์ปัญหาสุขภาพเสพติดของประเทศไทย

## สัดส่วนผู้เข้ารับการบำบัดรักษาเสพติด (จำแนกตามช่วงอายุ)



**หมายเหตุ :** ช่วงอายุต่ำกว่า 44 ปี มีสัดส่วนผู้เข้ารับการบำบัดรักษาเสพติดสูงสุดอยู่ในช่วงอายุ 25 - 29 ปี

## สัดส่วนผู้เข้ารับการบำบัดรักษาเสพติด (จำแนกตามอาชีพ)

### กลุ่มที่มีงานทำ แบ่งเป็น

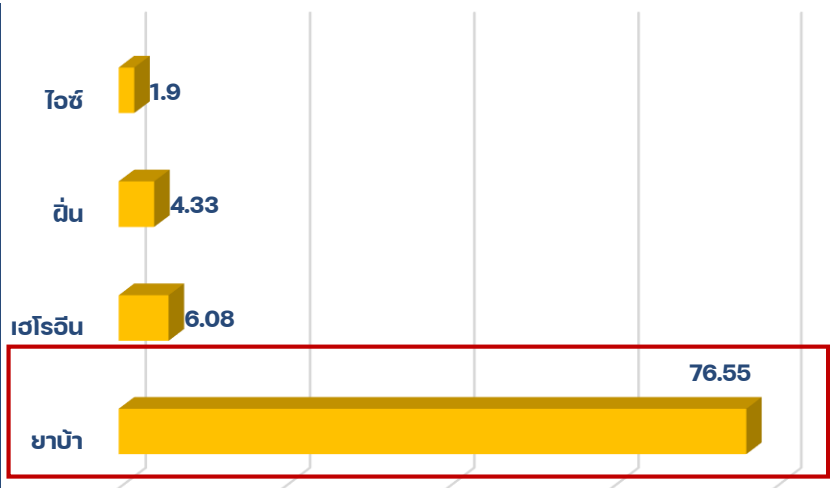
- อาชีพรับจ้างทั่วไป 64.56%
- อาชีพเกษตรกร 20.14%
- อาชีพค้าขาย 4.58%

### กลุ่มที่ไม่มีงานทำ แบ่งเป็น

- ผู้ว่างงาน 77.81%
- นักเรียน/นักศึกษา 22.04%



## สัดส่วนของ ติดยาที่เข้ารับ การบำบัดฯ

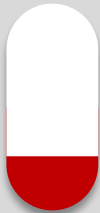


# สถานการณ์ปัญหายาเสพติดของประเทศไทย

จากสถานการณ์ปัญหายาเสพติดของประเทศไทย เห็นได้ว่าร้อยละของตัวยาเสพติดที่ต้องเข้ารับการบำบัดฯ มากที่สุด คือ กลุ่มสารเสพติดชนิดเมทาแอมเฟตามีน โดยสามารถแบ่งได้เป็น 2 ชนิด คือ

## เมทาแอมเฟตามีนชนิดเม็ด หรือ ยาบ้า (Methamphetamine Tablet)

- ผสมผงแป้ง เพื่อการอัดเม็ด
- ผสมสิ่งเจือปน ได้แก่ สี
- ผสมสารเคมีอื่น เช่น คาเฟอีน ยาฆ่าแมลง สารหนู



ปริมาณเมทาแอมเฟตามีน

10% - 30%

## เมทาแอมเฟตามีนชนิดเกล็ด หรือ ยาไอซ์ (Crystal Methamphetamine)

เป็นผลึกเมทาแอมเฟตามีน มีการปนเปื้อนสารอื่นๆ น้อย (ขึ้นอยู่กับกระบวนการการผลิต)



ปริมาณเมทาแอมเฟตามีน

60% - 98%

## โทษและพิษภัยจากยาเสพติด



- เสียสุขภาพ
- เสื่อมสมรรถภาพ
- เสียบุคลิกภาพ
- เสียทรัพย์สิน
- มีโทษตามกฎหมาย



- ครอบครัวเดือดร้อน
- กระทบการเงินของครอบครัว



- เกิดอาชญากรรม
- ขาดความปลอดภัยในชีวิตและทรัพย์สิน
- หวาดระแวง
- ไม่มีความสุข



- เศรษฐกิจเสียหาย
- สังคมเสื่อมโทรม
- ทำลายความมั่นคง

# แนวทางการป้องกันและแก้ไขปัญหายาเสพติดของ รพม.

สถานการณ์ในปัจจุบันพบว่าการแพร่ระบาดของยาเสพติดอย่างกว้างขวางและรุนแรงมากขึ้น ก่อให้เกิดความสูญเสียกับประเทศชาติหลายด้านทั้งทางเศรษฐกิจ สังคม และสวัสดิภาพของประชาชน อีกทั้งยังส่งผลกระทบต่อสภาพจิตใจของผู้ที่เกี่ยวข้อง ครอบครัว ชุมชน ก่อให้เกิดผลกระทบในวงกว้าง รพม. ตระหนักถึงปัญหาด้านสวัสดิภาพของทั้ง ผู้บริหาร พนักงาน รพม. และผู้ที่ปฏิบัติงานให้ รพม. ในการป้องกันและแก้ไขปัญหาเสพติดของ รพม. เพื่อป้องกันเหตุที่อาจก่อให้เกิดความเสียหาย สูญเสีย ต่อองค์กร จึงได้มีการดำเนินการ ดังนี้

1

## คณะกรรมการพิจารณาเสนอแนะแนวทาง และแผนการดำเนินงานด้านการป้องกันและแก้ไขปัญหาเสพติดของ รพม.

แต่งตั้งคณะกรรมการพิจารณาเสนอแนะแนวทางและแผนการดำเนินงานด้านการป้องกันและแก้ไข ปัญหาเสพติดของ รพม. เพื่อพิจารณาเสนอแนะแนวทาง แผนดำเนินงาน การควบคุมกำกับดูแล และ ติดตามการป้องกันและแก้ไขปัญหาเสพติด ตลอดจนส่งเสริมสนับสนุนกิจกรรมในการสร้างจิตสำนึก และธรรมาภิบาลป้องกันยาเสพติดในองค์กร ดังนี้

- พิจารณาเสนอแนะแนวทาง แผนการดำเนินงาน ควบคุมดูแล และติดตาม การป้องกัน และแก้ไขปัญหาเสพติด
- ส่งเสริม และสนับสนุนกิจกรรม เพื่อการเสริมสร้างจิตสำนึกและธรรมาภิบาลป้องกันยาเสพติดใน รพม.
- รายงานผลการดำเนินการให้ผู้ว่าการการรถไฟฟ้าขนส่งมวลชนแห่งประเทศไทยทราบ
- ปฏิบัติงานอื่นตามที่ได้รับแจ้งจากผู้ว่าการการรถไฟฟ้าขนส่งมวลชนแห่งประเทศไทยมอบหมาย

2

## นโยบายการป้องกันและแก้ไขปัญหาเสพติด

กำหนดนโยบายการป้องกันและแก้ไขปัญหาเสพติด (ฉบับที่ 2) เพื่อแสดงเจตนารมณ์ในการดำเนินการตามมาตรฐานการป้องกันและแก้ไขปัญหาเสพติดในองค์กร และเป็นแนวทางปฏิบัติ ทัวทั้งองค์กร ดังนี้

- ผู้บังคับบัญชาทุกระดับจะต้องกระทำตนเป็นแบบอย่างที่ดี ให้คำปรึกษา แนะนำ ช่วยเหลือ พนักงาน รพม. และผู้ที่ปฏิบัติงานให้ รพม. ที่มีปัญหาเสพติด ทำการบำบัดรักษา และฟื้นฟูพนักงาน รพม. และผู้ที่ปฏิบัติงานให้ รพม. ให้มีแนวทางในการดำเนินชีวิตที่เหมาะสม สุขภาพอนามัยที่ดีขึ้น
- พนักงาน รพม. และผู้ที่ปฏิบัติงานให้ รพม. ทุกคน มีบทบาทและมีส่วนร่วมในการธรรมาภิบาล ป้องกันและแก้ไขปัญหาเสพติดของ รพม. ร่วมกันสอดส่องบริเวณภายใน และบริเวณภายนอกว่ามีสิ่ง ผิดกฎหมาย หรือมีบุคคลที่มีพฤติกรรมน่าสงสัย หรือแจ้งส่งข่าวให้หน่วยงานที่รับผิดชอบ พนักงาน ฝ่ายปกครอง หรือตำรวจทราบทันที
- พนักงาน รพม. และผู้ที่ปฏิบัติงานให้ รพม. ทุกคน ต้องให้ความร่วมมือ ในกรณีที่ รพม. จะทำการสุ่มตรวจสารเสพติด และหากตรวจสอบพบจะดำเนินการตักเตือน และส่งไปบำบัดรักษาต่อไป
- รพม. ยินดีให้ความร่วมมือต่อทางราชการในการแจ้งข้อมูล ข่าวสาร และพฤติกรรม ของบุคคลที่เกี่ยวข้องกับยาเสพติด

# แนวทางการป้องกันและแก้ไขปัญหาเสฟติดของ รฟม.

3

## แผนดำเนินงานด้านการป้องกันและแก้ไขปัญหาเสฟติดของ รฟม.

กำหนดแผนดำเนินงานด้านการป้องกันและแก้ไขปัญหาเสฟติดของ รฟม. สำหรับการบริหารจัดการด้านการป้องกันและแก้ไขปัญหาเสฟติดของ รฟม. ซึ่งมีภาระบุ กิจกรรม/แผนงาน/โครงการ ตัวชี้วัด ค่าเป้าหมาย ผู้รับผิดชอบ ระยะเวลาดำเนินการ ที่ชัดเจน พร้อมทั้งกำหนดวัตถุประสงค์ และเป้าหมาย ดังนี้

### วัตถุประสงค์

(1) เพื่อให้มีแนวทางในการป้องกันและแก้ไขปัญหาเสฟติดได้อย่างเป็นระบบ และมีแนวทางการดำเนินงานที่ชัดเจน จนนำไปสู่การปฏิบัติได้ทั่วทั้งองค์กร

(2) เพื่อป้องกันและเฝ้าระวังการแพร่ระบาดของสารเสฟติดในพนักงาน รฟม. และผู้ปฏิบัติงานให้ รฟม.

### เป้าหมาย

(1) สามารถดำเนินการตามแนวทางในการป้องกันและแก้ไขปัญหาเสฟติดได้ครบถ้วนสมบูรณ์ตามที่กำหนด โดยมีประสิทธิภาพและประสิทธิผลสูงสุดอย่างเป็นระบบ

(2) ไม่มีการแพร่ระบาดของสารเสฟติดในพนักงาน รฟม. และผู้ปฏิบัติงานให้ รฟม. ภายในองค์กร

(ร่าง) แผนดำเนินงานการป้องกันและแก้ไขปัญหาเสฟติดของ รฟม. ประจำปีงบประมาณ 2566 (กลุ่ม 2565 - กันยายน 2566)

วัตถุประสงค์ : เพื่อให้ รฟม. มีแนวทางดำเนินงานด้านการป้องกันและแก้ไขปัญหาเสฟติด มีกระบวนการบริหารอย่างเป็นระบบและมีอัน  
ตัวชี้วัด : ลดความถี่หรือการดำเนินการตามแผนด้านความปลอดภัยและปัญหาเสฟติดของ รฟม.  
ค่าเป้าหมาย : ร้อยละ 100.00

ลำดับ ที่	แผนงาน/กิจกรรม/โครงการ	ตัวชี้วัด	ค่าเป้าหมาย	ปีงบประมาณ 2566												ผู้รับผิดชอบ		งบประมาณ	หมายเหตุ
				2565				2566								หลัก	ร่วม		
				ไตรมาส 1	ไตรมาส 2	ไตรมาส 3	ไตรมาส 4	ไตรมาส 1	ไตรมาส 2	ไตรมาส 3	ไตรมาส 4	ไตรมาส 1	ไตรมาส 2	ไตรมาส 3	ไตรมาส 4				
1	การแต่งตั้งคณะกรรมการตรวจสอบและประเมินค่าความเสี่ยงการป้องกันและแก้ไขปัญหาเสฟติดของ รฟม.	มีการแต่งตั้งคณะกรรมการ	จน. เวทีคณะกรรมการ	●	●	●	●	●	●	●	●	●	●	●	●	●	●	-	-
2	การแต่งตั้งคณะกรรมการป้องกันและแก้ไขปัญหาเสฟติดของ รฟม.	มีการตั้งคณะกรรมการ	จน. เวทีคณะกรรมการ	●	●	●	●	●	●	●	●	●	●	●	●	●	●	-	-
3	การติดตามปัญหา รฟม. เนื่องไม่มีการป้องกันและแก้ไขปัญหาเสฟติด	มีการติดตามปัญหา	จน. เวทีคณะกรรมการ	●	●	●	●	●	●	●	●	●	●	●	●	●	●	-	-
4	การติดตามข้อมูลและนำข้อมูลมาประมวลผลและนำข้อมูลมาดำเนินการป้องกันและแก้ไขปัญหาเสฟติดของ รฟม.	ครบถ้วนทุกข้อมูล	X x 1 ครั้ง/ไตรมาส	●	●	●	●	●	●	●	●	●	●	●	●	●	●	-	-
5	การดำเนินการตรวจประเมินความเสี่ยง รฟม. และผู้ปฏิบัติงาน รฟม. (ผลการตรวจ)	จำนวนครั้ง	X x 4 ครั้ง/ไตรมาส	●	●	●	●	●	●	●	●	●	●	●	●	●	●	ฝ่ายป้องกันฯ	1,200,000
6	การตรวจ ความสะอาด มาตรการด้านความปลอดภัยและมาตรการด้านสุขภาพของบุคลากรในสถานที่ทำงาน	ความถี่ในการตรวจ	X x 1 ครั้ง/ไตรมาส	●	●	●	●	●	●	●	●	●	●	●	●	●	●	-	-
7	การติดตามและขอข้อมูลผู้ปฏิบัติงาน รฟม. ไปใน พื้นที่เสี่ยงสูง สำหรับมาตรการผู้ปฏิบัติงาน*	จำนวนผู้ติดตาม	X x 4 ครั้ง/ไตรมาส	●	●	●	●	●	●	●	●	●	●	●	●	●	●	-	20,000
8	การติดตามผลการตรวจประเมินความเสี่ยงด้านสุขภาพ รฟม. และผู้ปฏิบัติงาน รฟม.*	จำนวนครั้ง	X x 1 ครั้ง/ไตรมาส	●	●	●	●	●	●	●	●	●	●	●	●	●	●	-	-
9	การดำเนินการเฝ้าระวังการแพร่ระบาดของสารเสฟติดในพนักงาน รฟม. และผู้ปฏิบัติงาน	ร้อยละความเสี่ยงของพนักงาน	ร้อยละ 100	●	●	●	●	●	●	●	●	●	●	●	●	●	●	-	-
10	การดำเนินการเฝ้าระวังการแพร่ระบาดของสารเสฟติดในพนักงาน รฟม. และผู้ปฏิบัติงาน	ร้อยละความเสี่ยงของพนักงาน	ร้อยละ 100	●	●	●	●	●	●	●	●	●	●	●	●	●	●	-	-
11	ดำเนินการเฝ้าระวังความเสี่ยง รฟม. และผู้ปฏิบัติงาน รฟม. ในพื้นที่เสี่ยงสูง พ.ศ. 2562	ร้อยละความเสี่ยงของพนักงาน	ร้อยละ 100	●	●	●	●	●	●	●	●	●	●	●	●	●	●	-	-
12	การติดตามโครงการ เฝ้าระวังและเฝ้าระวังความเสี่ยงด้านสุขภาพ	จำนวนครั้ง	X x 1 ครั้ง/ไตรมาส	●	●	●	●	●	●	●	●	●	●	●	●	●	●	ฝ่ายป้องกันฯ	30,000
13	ติดตามผลการดำเนินงาน ในการตรวจประเมินความเสี่ยงด้านสุขภาพ	ร้อยละความเสี่ยงของพนักงาน	ร้อยละ 100	●	●	●	●	●	●	●	●	●	●	●	●	●	●	ฝ่ายป้องกันฯ	-
14	การติดตามผลการดำเนินงาน ในการตรวจประเมินความเสี่ยงด้านสุขภาพ	ความถี่ในการตรวจ	X x 1 ครั้ง/ไตรมาส	●	●	●	●	●	●	●	●	●	●	●	●	●	●	-	-

\*หมายเหตุ : ผลการตรวจประเมินความเสี่ยงด้านสุขภาพของบุคลากรในองค์กร (OSHA) นำมาใช้ในการประเมินความเสี่ยงด้านสุขภาพของบุคลากรในองค์กร  
 \*ข้อ 2.2 ผลการตรวจประเมินความเสี่ยงด้านสุขภาพ ของสำนักงานผู้ปฏิบัติงาน  
 \*มีการแต่งตั้งคณะกรรมการด้านสุขภาพและโครงการเฝ้าระวังสุขภาพ และโครงการเฝ้าระวังสุขภาพ 6 ชั่วโมง หรือการเฝ้าระวังสุขภาพในรูปแบบอื่นๆ ซึ่งเฉพาะ และจัดเก็บข้อมูลการเฝ้าระวัง  
 \*ข้อ 3.3 ผลการตรวจประเมินความเสี่ยงด้านสุขภาพและโครงการเฝ้าระวังสุขภาพของบุคลากรในองค์กร  
 \*มีการติดตามผลการดำเนินงานในการตรวจประเมินความเสี่ยงด้านสุขภาพ และโครงการเฝ้าระวังสุขภาพของบุคลากรในองค์กร

4

## แนวทางปฏิบัติในการป้องกันและแก้ไขปัญหาเสฟติดของ รฟม.

กำหนดแนวทางปฏิบัติในการป้องกันและแก้ไขปัญหาเสฟติดของ รฟม. โดยมอบหมายให้สำนักงานความปลอดภัย อาชีวอนามัย และสภาพแวดล้อมในการทำงาน (สปอ.) เป็นหน่วยงานที่ดำเนินการสุ่มตรวจสารเสฟติดของพนักงาน รฟม. และผู้ปฏิบัติงานให้ รฟม. อย่างน้อยไตรมาสละ 1 ครั้ง และไม่น้อยกว่าร้อยละ 25 ของจำนวนพนักงาน รฟม. ทั้งหมด (ในแต่ละสังกัด) และจำนวนผู้ปฏิบัติงานให้ รฟม. ทุก 3 เดือน (โดยรายชื่อผู้ที่ได้รับการตรวจฯ ต้องไม่ซ้ำกับรายชื่อเดิม) โดยมีขั้นตอนกระบวนการค้นหาผู้เสฟ/ผู้ติดยาในสถานประกอบกิจการ ดังนี้

# การสังเกตลักษณะอาการของผู้เสพยาเสพติดเบื้องต้น และโทษของการติดยาเสพติด

## ลักษณะอาการ



หน้าตาเฉยเมย เหมือนคนมีความทุกข์



ผอมซีด สุขภาพทรุดโทรม



ประพฤติดีเปลี่ยนไป ละเลยกิจวัตรประจำวัน ระเบียบวินัยลดหย่อน กลายเป็นคนเจ้าอารมณ์ หงุดหงิด ฉุนเฉียวผิดปกติ โมโหง่าย เป็นต้น

## การสังเกตอาการ

### การสังเกตอาการของผู้เสพยาเสพติด ประเภทฝิ่น มอร์ฟีน และเฮโรอีน

ผู้เสพยาเสพติดประเภทนี้ จะมีลักษณะที่สังเกตได้ชัดเจน คือ ร่างกายซูบซีด ผอมเหลือง นัยต์ม่านตาเหลืองซีด ม่านตาทึบไม่กล้าสู้แสง (จึงมักสวมแว่นกันแดด) ริมฝีปากเขียวคล้ำ ง่วงเหงาหาวนอนตลอดเวลา และส่วนใหญ่จะมีอาการเมื่อยเฉยต่อสิ่งแวดล้อม และสภาวะการณของตนเอง หลายคนกลายเป็นคนฟุ้งซ่าน เกียจคร้าน หรืออารมณ์เปลี่ยนแปลงได้ง่าย หากสังเกตตามร่างกาย อาจพบร่องรอยบางอย่าง เช่น จมูกแดง มีผงติดตามจมูก (หากสูดเฮโรอีนผง) มีรอยเข็มตำในท้องแขน (หากฉีดเฮโรอีนเข้าสู่ร่างกาย) มักจะใส่เสื้อแขนยาว เพื่อปกปิดร่องรอยการฉีดยาบริเวณแขนหรือหลังมือทั้งสองข้าง โดยหลังจากได้รับเฮโรอีนแล้ว ผู้เสพยาจะมีอารมณ์ยิ้มง่าย ครื้นเครง ปากหวาน หากใช้ในปริมาณมากอาจนั่งสัปหงก นอกจากนี้ยังมีอุปกรณ์การเสพยา เช่น กล่องฝิ่น ผงสีขาวในถุงแคปซูล ช้อนคีบ กระจกและเข็มฉีดยา ฯลฯ ซุกซ่อนอยู่ตามที่พักปิดมิดชิด



# การสังเกตลักษณะอาการของผู้เสพยาเสพติดเบื้องต้น และโทษของการติดยาเสพติด

## การสังเกตอาการ

### การสังเกตอาการของผู้เสพยาเสพติด ประเภทหลอนประสาท

ผู้เสพยาเสพติดประเภทนี้ มักจะนอนหรือนั่งสละมึนสละลือ บางรายมีการเปลี่ยนแปลงทางด้านสายตา การรับรู้และการสัมผัสทำให้กลายเป็นคนขี้ตระหนกตกใจ ขี้กลัว นอกจากนี้ ยังมีน้ำลายออกมามาก ฝ่ามือมีเหงื่อออก อารมณ์และนิสัยเปลี่ยนแปลงจากเดิมอย่างเห็นได้ชัด



### การสังเกตอาการของผู้เสพยาเสพติด ประเภทสารระเหย

ผู้เสพยาเสพติดประเภทนี้ จะมีกลิ่นสารระเหยทางลมหายใจ และตามเสื้อผ้า มักง่วงเหงาหาวนอน ขาดสติสัมปชัญญะ มีอาการเหมือนคนเมาเหล้า พูดจาอ้อแอ้ เดินโซเซ น้ำมูกไหล มักมีแผลในช่องปาก ในที่ส่วนตัวอาจพบภาชนะหรือวัตถุใส่สารระเหยซุกซ่อนไว้ หากพบขณะกำลังเสพ อาจเห็นว่าที่นิ้วจะมีผ้าหรือสำลีซึ่งซุกสารระเหยพันอยู่ และผู้เสพยาชนิดนี้พันผ้าชั้นสุดดมตลอดเวลา หรืออาจพบว่ากำลังดมถุงพลาสติกที่ใส่สารระเหย



## โทษของการติดยาเสพติด

### 1 โทษต่อร่างกายและจิตใจ

ทำลายระบบประสาทและสมอง จิตใจเสื่อม ซึมเศร้า กังวล สติเลือนลอย เสียบุคลิกภาพ พิษของยาเสพติดทำลายอวัยวะต่างๆ ให้เสื่อมลง ทำให้เกิดภาวะแทรกซ้อนได้ง่าย

### 2 โทษต่อครอบครัว

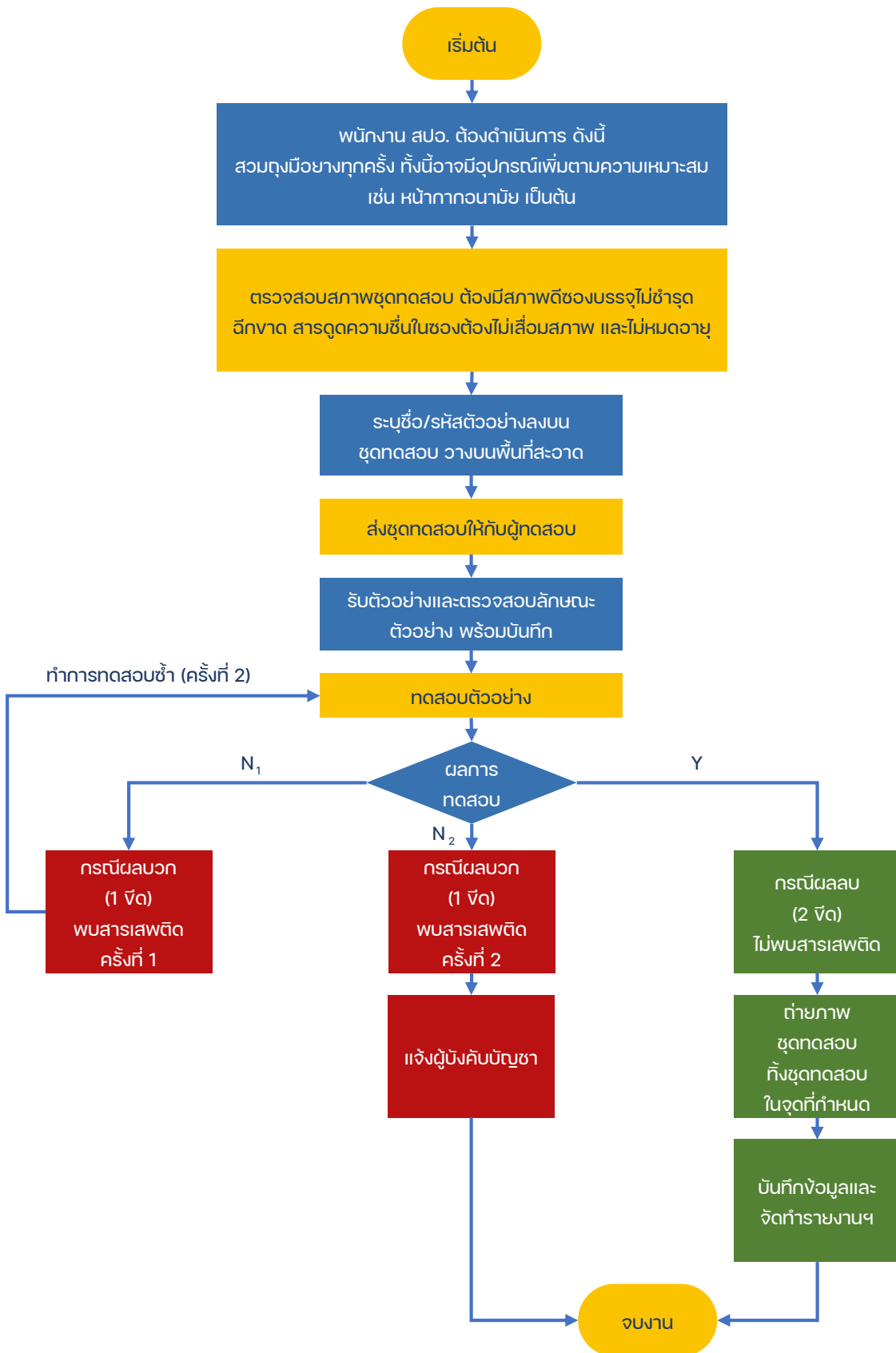
ขาดความรับผิดชอบต่อครอบครัวและญาติพี่น้อง ไม่สามารถทำงานได้ ไม่เป็นที่ไว้วางใจ

### 3 โทษต่อสังคม

เป็นภัยต่อบุคคลอื่นในกรณีที่เกิดอาการคลุ้มคลั่ง และมีโอกาสเสี่ยงสูงในการที่ผู้ติดยาเสพติดจะเป็นอาชญากร เป็นคนลักขโมย หรือทำร้ายร่างกายผู้อื่นหรือแม้แต่การทำร้ายตนเอง

# ขั้นตอนการปฏิบัติงานตรวจสอบสารเสพติด

(สำหรับผู้ที่ได้รับมอบหมายให้เป็นผู้ตรวจสารเสพติด)



**หมายเหตุ :** หากพบว่ามีสารเสพติด ให้ดำเนินการตรวจสอบกับโรงพยาบาลของรัฐ เพื่อยืนยันผลการตรวจสารเสพติดต่อไป

# ขั้นตอนการปฏิบัติงานตรวจสอบสารเสพติด

(สำหรับผู้ที่ได้รับมอบหมายให้เป็นผู้ตรวจสอบสารเสพติด)

1

พนักงาน สอบ. ต้องดำเนินการ ดังนี้ สวมถุงมือยางทุกครั้ง  
ทั้งนี้อาจมีอุปกรณ์เพิ่มตามความเหมาะสม  
เช่น หน้ากากอนามัย เป็นต้น



2

ตรวจสอบสภาพชุดทดสอบ  
ต้องมีสภาพดีซองบรรจุไม่ชำรุดฉีกขาด สารดูดความชื้นในซอง  
ต้องไม่เสื่อมสภาพ และไม่มีหมดอายุ



4

ส่งชุดทดสอบให้กับผู้ทดสอบ และรับตัวอย่างและตรวจสอบ  
ลักษณะตัวอย่าง พร้อมบันทึก



3

ระบุชื่อ/รหัสตัวอย่างลงบน  
ชุดทดสอบ วางบนพื้นที่สะอาด



5

ทดสอบตัวอย่าง



# ขั้นตอนการปฏิบัติงานตรวจสอบสารเสพติด

(สำหรับผู้ที่ได้รับมอบหมายให้เป็นผู้ตรวจสารเสพติด)

5

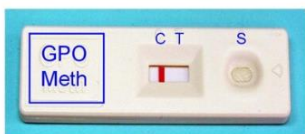
## ทดสอบตัวอย่าง



## วิธีแปลผลการทดสอบ

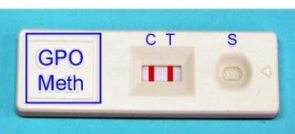


### วิธีการอ่านและการแปลผล ชุดทดสอบ



#### ผลบวก

- มีขีดที่ C
- การแปลผล : อาจมีสารเสพติดชนิดนั้น



#### ผลลบ

- มีขีดที่ C และ T
- การแปลผล : ไม่มีสารเสพติดชนิดนั้น หรือ มีสารเสพติดชนิดนั้นแต่มีความเข้มข้น น้อยกว่าค่า Cut off

### วิธีการอ่านและการแปลผล ชุดทดสอบ

กรณีเห็นแถบไม่ชัดเจน



ผลลบ (ผลไม่ชัดเจน) ต้องส่งตรวจอื่น

### วิธีการอ่านและการแปลผล ชุดทดสอบ



ชุดทดสอบเสีย ต้องซ้ำซ้ำ

ที่มา : กรมวิทยาศาสตร์การแพทย์

# ขั้นตอนการปฏิบัติงานตรวจสอบสารเสพติด

(สำหรับผู้ที่ต้องเข้ารับการตรวจสารเสพติด)



# ขั้นตอนการปฏิบัติงานตรวจสอบสารเสพติด

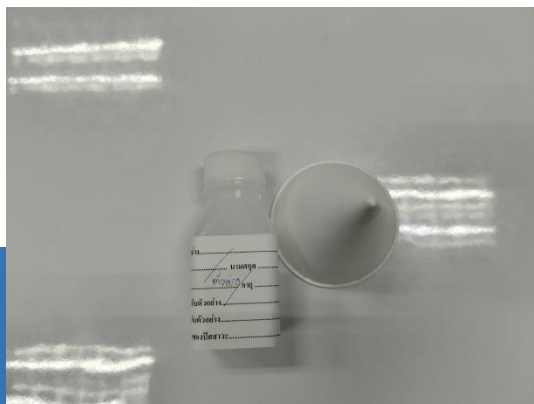
(สำหรับผู้ที่ต้องเข้ารับการตรวจสารเสพติด)



ผู้เข้าตรวจสอบสารเสพติดตรวจสอบรายชื่อ และ  
รายงานตัวต่อพนักงาน สบว. พร้อมลงลายมือชื่อ



รับชุดตรวจเก็บตัวอย่างปัสสาวะ  
(พร้อมตรวจสอบชื่อ - นามสกุล) และ  
เก็บตัวอย่างปัสสาวะในห้องนี้



ส่งตัวอย่างปัสสาวะ ณ จุดที่พนักงาน สบว. กำหนด



# ขั้นตอนการปฏิบัติงานตรวจสอบสารเสพติด

(สำหรับผู้ที่ต้องเข้ารับการตรวจสอบสารเสพติด)



## แบบยินยอม เพื่อเข้ารับการตรวจสอบสารเสพติดของนักศึกษาฝึกงาน

สปอ11(มยส.) - 2566\_01



### แบบฟอร์มการตรวจปัสสาวะ

สถานที่บันทึก การรถไฟฟ้ามหานครแห่งประเทศไทย

วันที่.....เดือน.....พ.ศ.....

บันทึกฉบับนี้ ทำขึ้นเพื่อเป็นหลักฐานว่า ข้าพเจ้า นาย/นาง/นางสาว .....  
อายุ.....ปี เป็นนิสิต/นักศึกษาฝึกงาน สังกัดแผนก .....กอง.....ฝ่าย.....

ยินยอมให้การรถไฟฟ้ามหานครแห่งประเทศไทย (รฟม.) ดำเนินการตรวจหาสารเสพติด  
ในปัสสาวะ โดยข้าพเจ้ายินยอมมอบตัวอย่างปัสสาวะให้ไปตรวจด้วยความสมัครใจของข้าพเจ้าเอง

อนึ่ง ในการตรวจหาสารเสพติดในปัสสาวะไปตรวจในครั้งนี้นี้ พนักงาน รฟม. ได้กระทำการตามอำนาจ  
หน้าที่โดยมิได้บังคับ ชูเซ็น ส่องลวงหรือให้สัญญาใดๆ แต่อย่างใด มิได้ทำร้ายร่างกายผู้หนึ่งผู้ใดให้ได้รับอันตรายแก่  
กาย หรือจิตใจแต่อย่างใด มิได้ทำให้ทรัพย์สินของผู้ใดเสียหาย สูญหายเสื่อมค่าหรือไร้ประโยชน์ แต่อย่างใด  
มิได้เรียกเอาทรัพย์สินของผู้ใดมาเป็นประโยชน์ส่วนตนหรือบุคคลที่สามแต่อย่างใด อ่านให้ฟังรับว่าถูกต้องตาม  
ความเป็นจริง จึงลงลายมือชื่อไว้เพื่อเป็นหลักฐาน

ลงชื่อ.....เจ้าของปัสสาวะ/ยินยอมให้ตรวจฯ  
(.....)

ลงชื่อ.....หัวหน้าชุดตรวจสอบสารเสพติด (ชยาน)  
(นายจักรกฤษณ์ ทองปากน้ำ)  
หน.มป.

ผลการตรวจปัสสาวะเบื้องต้น	ผู้ตรวจ/บันทึก/อ่าน
<input type="checkbox"/> พบสารเสพติด ให้ผลบวกกับชุดตรวจ	ลงชื่อ..... (.....)
<input type="checkbox"/> ไม่พบสารเสพติด	ตำแหน่ง.....

# แนวทางปฏิบัติเพื่อให้ความช่วยเหลือและส่งต่อผู้เสพ/ผู้ติดสารเสพติดของ รพม. เข้าสู่กระบวนการบำบัด

ตามแนวทางปฏิบัติในการป้องกันและแก้ไขปัญหายาเสพติดของ รพม. ได้กำหนดให้ สปอ. เป็นหน่วยงานที่ดำเนินการส่งตรวจสารเสพติดของพนักงาน รพม. และผู้ที่ปฏิบัติงานให้ รพม. อย่างน้อย ไตรมาสละ 1 ครั้ง ซึ่งหาก สปอ. ตรวจสอบแล้วพบสารเสพติดจากพนักงาน รพม. หรือผู้ที่ปฏิบัติงานให้ รพม. จะดำเนินการตักเตือน และส่งไปบำบัดรักษา ซึ่งเป็นตามนโยบายการป้องกันและแก้ไขปัญหายาเสพติด (ฉบับที่ 2) และสอดคล้องตามภาครัฐภายใต้กรอบความคิด “ผู้เสพ คือ ผู้ป่วย” ทั้งนี้พนักงาน รพม. หรือผู้ที่ปฏิบัติงานให้ รพม. ที่พบสารเสพติด ต้องแสดงเจตนาสมัครใจในการเข้ารับการรักษาด้วยความสมัครใจ โดยมีรายละเอียดขั้นตอนการเข้าสู่กระบวนการบำบัด ดังนี้



# สถานที่ติดต่อหน่วยงานให้บริการ ด้านการป้องกันและแก้ไขปัญหายาเสพติด

สำนักงานคณะกรรมการป้องกันและปราบปรามยาเสพติด : 0 2589 7964

## ปรึกษาปัญหายาเสพติด

สายด่วนกรมการแพทย์ กทม. และปริมณฑล	0 2589 7964
---------------------------------------	-------------

## หน่วยงานรับแจ้งข่าวยาเสพติด

สำนักงานปราบปรามยาเสพติด สำนักงาน ป.ป.ส.	0 2254 9411, 0 2490 9019 ต่อ 1709 สายด่วน 1386
ศูนย์รับแจ้งข่าวยาเสพติด สำนักงาน ตำรวจแห่งชาติ	สายด่วน 1688

## หน่วยงานบริการตรวจพิสูจน์สารเสพติด

สถาบันนิติวิทยาศาสตร์	0 2589 7964
-----------------------	-------------

## สถานบำบัดรักษาและฟื้นฟูสมรรถภาพผู้ติดยาเสพติด

สถาบันธัญญารักษ์	0 2653 10080 - 5
โรงพยาบาลพระมงกุฎเกล้า	0 2246 0066 ต่อ 63189
โรงพยาบาลตำรวจแห่งชาติ	0 2252 81111 ต่อ 41521
โรงพยาบาลจุฬาลงกรณ์	0 2256 5180
โรงพยาบาลราชวิถี	0 2246 0052 ต่อ 4302
โรงพยาบาลตากสิน	0 2437 2295
โรงพยาบาลทหารผ่านศึก	0 2644 9400 ต่อ 2705
ศูนย์จิต สัจคม บำบัด (ราชดำริ)	0 2254 2039
สถานฟื้นฟูสมรรถภาพผู้ติดยาเสพติด ประเวศ	0 2329 1353, 0 2329 1566

